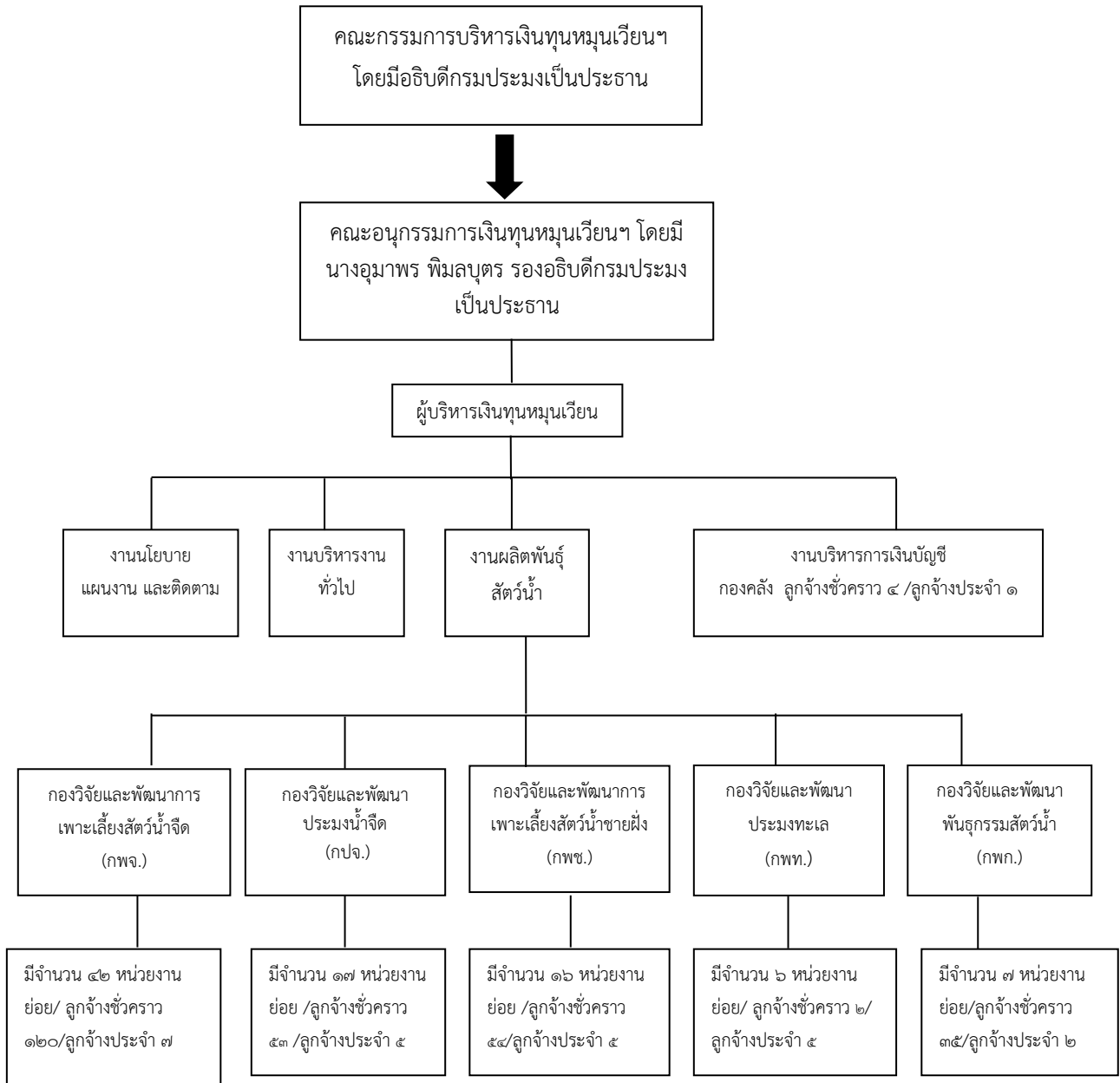


โครงสร้างอัตรากำลัง เงินทุนหมุนเวียนในการผลิตพันธุ์ปลา พันธุ์กุ้ง และพันธุ์สัตว์น้ำอื่นๆ



หมายเหตุ

๑. งานนโยบาย แผนงาน และติดตาม ดำเนินการโดย คณะอนุกรรมการฯ
๒. งานบริหารงานทั่วไป ดำเนินการโดย กองคลัง กพจ. กพช. กปจ กพท
๓. งานด้านการผลิตพันธุ์สัตว์น้ำ ดำเนินการโดย กพจ. กพช. กปจ กพท. กพท
๔. งานบริหารการเงินบัญชี ดำเนินการโดย กองคลัง (ลูกจ้างชั่วคราว ๔ / ลูกจ้างประจำ ๑)
๕. งานด้านกฎหมาย ขอสนับสนุนจากกองนิติการ และกลุ่มวินัย กองการเจ้าหน้าที่ กรมประมง
๖. การตรวจสอบภายใน ขอสนับสนุนจากกลุ่มตรวจสอบภายใน กรมประมง

*ลูกจ้างชั่วคราว ๒๖๘ อัตรา อนุมัติตามหนังสือที่ กค ๐๔๐๖.๔/๑๙๐๘ ลงวันที่ ๙ กันยายน ๒๕๕๙

๑) กรอบอัตรากำลังเงินทูลฯ ปีงบประมาณ พ.ศ. ๒๕๖๐

ลำดับ	ตำแหน่ง	กรอบ	กรอบ	เพิ่มขึ้น
		๒๙๔	๒๙๕	๑
๑. กองวิจัยและพัฒนาการเพาะเลี้ยงสัตว์น้ำจืด		๑๘๓	๑๒๘	-๕๕
	ลูกจ้างประจำ	๑๒	๗	-๕
๑	พนักงานประมงพื้นฐาน	๗	๔	-๓
๒	พนักงานขับรถยนต์	๑	๐	-๑
๓	พนักงานการเงินและบัญชี	๔	๓	-๑
๔	พนักงานธุรการ	๐	๐	๐
	ลูกจ้างชั่วคราว	๑๗๑	๑๒๑	-๕๐
๑	นักวิชาการเงินและบัญชี	๑	๑	๐
๒	นักวิชาการประมง	๔	๓	-๑
๓	นักวิชาการคอมพิวเตอร์	๑	๑	๐
๔	เจ้าหน้าที่บริหารงานทั่วไป	๒	๑	-๑
๕	เจ้าหน้าที่ธุรการ	๓	๓	๐
๖	พนักงานขับรถยนต์	๗	๗	๐
๗	คนงานประมง	๑๕๓	๑๐๕	-๔๘
๒. กองวิจัยและพัฒนาประมงน้ำจืด		๐	๕๙	๕๙
	ลูกจ้างประจำ	๐	๕	๕
๑	พนักงานประมงพื้นฐาน	๐	๓	๓
๒	พนักงานขับรถยนต์	๐	๑	๑
๓	พนักงานการเงินและบัญชี	๐	๑	๑
	ลูกจ้างชั่วคราว	๐	๕๔	๕๔
๑	เจ้าหน้าที่บริหารงานทั่วไป	๐	๑	๑
๒	คนงานประมง	๐	๕๓	๕๓

ลำดับ	ตำแหน่ง	กรอบ	กรอบ	เพิ่มขึ้น
๓. กองวิจัยและพัฒนาการเพาะเลี้ยงสัตว์น้ำชายฝั่ง		๗๕	๕๙	-๑๖
	ลูกจ้างประจำ	๑๓	๕	-๘
๑	พนักงานขับรถยนต์	๕	๒	-๓
๒	พนักงานการเงินและบัญชี	๗	๓	-๔
๓	พนักงานธุรการ**(เกษียณปี ๒๕๕๙)	๑	๐	-๑
	ลูกจ้างชั่วคราว	๖๒	๕๔	-๘
๑	เจ้าหน้าที่ธุรการ	๑	๑	๐
๒	เจ้าหน้าที่การเงินและบัญชี	๒	๒	๐
๓	พนักงานขับรถยนต์	๓	๓	๐
๔	คนงานประมง	๕๖	๔๘	-๘
๔. กองวิจัยและพัฒนาประมงทะเล		๐	๗	๗
	ลูกจ้างประจำ	๐	๕	๕
๑	พนักงานขับรถยนต์	๐	๒	๒
๒	พนักงานการเงินและบัญชี	๐	๓	๓
	ลูกจ้างชั่วคราว	๐	๒	๒
๑	คนงานประมง	๐	๒	๒
๕. กองวิจัยและพัฒนาพันธุ์กรรมสัตว์น้ำ		๓๑	๓๗	๖
	ลูกจ้างประจำ	๐	๒	๒
๑	พนักงานขับรถยนต์	๐	๑	๑
๒	พนักงานการเงินและบัญชี	๐	๑	๑
	ลูกจ้างชั่วคราว	๓๑	๓๕	๔
๑	นักวิชาการประมง	๑	๑	๐
๒	เจ้าหน้าที่การเงินและบัญชี	๒	๒	๐
๓	พนักงานขับรถยนต์	๑	๑	๐
๔	คนงานประมง	๒๗	๓๑	๔
๖. กองคลัง		๕	๕	๐
	ลูกจ้างประจำ	๑	๑	๐
๑	พนักงานการเงินและบัญชี	๑	๑	๐
	ลูกจ้างชั่วคราว	๔	๔	๐
๑	นักวิชาการเงินและบัญชี	๑	๑	๐
๒	นักวิชาการประมง	๑	๑	๐
๓	นักวิชาการคอมพิวเตอร์	๑	๑	๐
๔	เจ้าหน้าที่ธุรการ	๑	๑	๐

๒) กรอบอัตรากำลัง ที่เสนอขอความเห็นชอบจากกระทรวงการคลัง แบ่งตามตำแหน่ง

หน่วย: อัตรา

งบรายจ่าย	ปีงบประมาณ พ.ศ.								
	๒๕๕๘	เพิ่ม/(ลด)	๒๕๕๙	เพิ่ม/(ลด)	๒๕๖๐	เพิ่ม/(ลด)	๒๕๖๑	เพิ่ม/(ลด)	๒๕๖๒
รวม	๒๙๔	๑	๒๙๔	๑	๒๙๕	-	๒๙๔	-	๒๙๔
ลูกจ้างประจำ (เงินทุน)	๒๖	๑	๒๖	-๑	๒๕	-๑	๒๔	-	๒๔
ลูกจ้างชั่วคราว (เงินทุน)	๒๖๘	-	๒๖๘	๒	๒๗๐	-	๒๗๐	-	๒๗๐
- นักวิชาการเงินและบัญชี	๒	-	๒	-	๒	-	๒	-	๒
- นักวิชาการประมง	๕	-	๕	-๑	๔	-	๔	-	๔
- นักวิชาการคอมพิวเตอร์	๑	-	๑	-	๑	-	๑	-	๑
- เจ้าหน้าที่บริหารงานทั่วไป	๓	-๑	๒	-	๒	-	๒	-	๒
- เจ้าพนักงานการเงินและ	๑	-	๑	-	๑	-	๑	-	๑
- เจ้าพนักงานประมง	-	-	-	-	-	-	-	-	-
- เจ้าหน้าที่ธุรการ	๕	-	๕	-	๕	-	๕	-	๕
- เจ้าหน้าที่ประมง	-	-	-	-	-	-	-	-	-
- เจ้าหน้าที่การเงินและบัญชี	๔	-	๔	-	๔	-	๔	-	๔
- พนักงานขับรถยนต์	๑๑	๑	๑๒	-	๑๒	-	๑๒	-	๑๒
- คนงานประมง	๒๓๖	-	๒๓๖	๓	๒๓๙	-	๒๓๙	-	๒๓๙

๓) ประมาณการค่าใช้จ่ายบุคลากร

หน่วย: อัตรา

ประเภท	ปีงบประมาณ พ.ศ.								
	๒๕๕๘	เพิ่ม/(ลด)	๒๕๕๙	เพิ่ม/(ลด)	๒๕๖๐	เพิ่ม/(ลด)	๒๕๖๑	เพิ่ม/(ลด)	๒๕๖๒
๑. งบประมาณ	๓๕,๘๒๘,๙๔๐	๖๓๒,๔๔๐	๓๖,๔๖๑,๓๘๐	๑๙๕,๒๖๐	๓๖,๖๖๘,๖๔๐	-๒๗๓,๒๒๐	๓๖,๓๙๕,๔๒๐	๓๙,๓๘๐	๓๖,๔๓๔,๘๐๐
๑.๑ ค่าจ้างประจำ	๕,๕๙๗,๘๘๐	๓๙๕,๒๐๐	๕,๙๙๓,๐๘๐	๔๔,๔๒๐	๖,๐๓๗,๕๐๐	-๒๗๓,๒๒๐	๕,๗๖๔,๒๘๐	๓๙,๓๘๐	๕,๘๐๓,๖๖๐
๑.๒ ค่าจ้างชั่วคราว	๒๕,๒๖๔,๘๘๐	๓,๕๕๒,๐๐๐	๒๘,๘๑๖,๘๘๐	๑๓๒,๘๔๐	๒๙,๐๔๙,๗๒๐	๐	๒๙,๐๔๙,๗๒๐	๐	๒๙,๐๔๙,๗๒๐
๑.๓ ค่าตอบแทนพนักงานกองทุน	๐	๐	๐	๐	๐	๐	๐	๐	๐
๑.๔ เงินเพิ่มการครองชีพชั่วคราว	๔,๘๖๖,๑๘๐	-๓,๓๑๔,๗๖๐	๑,๕๕๑,๔๒๐	๑๘,๐๐๐	๑,๕๘๑,๔๒๐	๐	๑,๕๘๑,๔๒๐	๐	๑,๕๘๑,๔๒๐

กรอบโครงสร้าง

เงินทุนหมุนเวียนในการผลิตพันธุ์ปลา พันธุ์กุ้ง และสัตว์น้ำอื่นๆ

จัดแบ่งการปฏิบัติหน้าที่ออกเป็น ๔ งาน ดังนี้

๑. งานบริหารทั่วไป

ดำเนินการโดยหน่วยงานผลิตสัตว์น้ำของเงินทุนหมุนเวียนเพื่อการผลิตพันธุ์ปลา พันธุ์กุ้ง และสัตว์น้ำอื่นๆ ประกอบด้วย ๕ หน่วยงาน ได้แก่ กองวิจัยและพัฒนาการเพาะเลี้ยงสัตว์น้ำจืด กองวิจัยและพัฒนาประมงน้ำจืด กองวิจัยและพัฒนาการเพาะเลี้ยงสัตว์น้ำชายฝั่ง กองวิจัยและพัฒนาประมงทะเล และกองวิจัยและพัฒนาพันธุกรรมสัตว์น้ำ โดยที่

กองวิจัยและพัฒนาการเพาะเลี้ยงสัตว์น้ำจืด ดำเนินการโดย กลุ่มวิชาการ

กองวิจัยและพัฒนาประมงน้ำจืด ดำเนินการโดย กลุ่มวิชาการ

กองวิจัยและพัฒนาการเพาะเลี้ยงสัตว์น้ำชายฝั่ง ดำเนินการโดย กลุ่มวิชาการ

กองวิจัยและพัฒนาประมงทะเล ดำเนินการโดย กลุ่มวิชาการ

กองวิจัยและพัฒนาพันธุกรรมสัตว์น้ำ ดำเนินการโดย ศูนย์วิจัยและพัฒนาพันธุกรรมสัตว์น้ำปทุมธานี มีหน้าที่ด้านต่างๆดังนี้

๑. รวบรวมข้อมูลผลการดำเนินงาน รายงานต่างๆของหน่วยงานย่อยในสังกัดกองฯ เสนอคณะกรรมการฯ ผู้บริหารเงินทุนหมุนเวียน และคณะกรรมการบริหารฯ

๒. ดำเนินการงานด้านบุคลากรหน่วยงานย่อยในสังกัดกองฯ เช่น รวบรวมการประเมินผลการปฏิบัติงานของลูกจ้างประจำ เสนอคำสั่งเงินเพิ่มการครองชีพชั่วคราว จัดทำฐานข้อมูลด้านบุคลากรให้เป็นปัจจุบัน เป็นต้น

๓. รวบรวมค่าขอตั้งงบประมาณ แผนการผลิต ของหน่วยงานย่อยในสังกัด เพื่อจัดทำค่าขอตั้งงบประมาณของกอง

๔. ติดตามผลการจำหน่ายพันธุ์สัตว์น้ำ การใช้จ่ายงบประมาณ และโอนงบประมาณ ของหน่วยงานย่อยในสังกัด

๕. ปฏิบัติงานอื่นๆ ที่ได้รับมอบหมาย

๒. งานผลิตพันธุ์สัตว์น้ำ

ดำเนินการโดยหน่วยงานผลิตสัตว์น้ำของเงินทุนหมุนเวียนเพื่อการผลิตพันธุ์ปลา พันธุ์กุ้ง และสัตว์น้ำอื่นๆ ประกอบด้วย ๕ หน่วยงาน ได้แก่ กองวิจัยและพัฒนาการเพาะเลี้ยงสัตว์น้ำจืด กองวิจัยและพัฒนาประมงน้ำจืด กองวิจัยและพัฒนาการเพาะเลี้ยงสัตว์น้ำชายฝั่ง กองวิจัยและพัฒนาประมงทะเล และกองวิจัยและพัฒนาพันธุกรรมสัตว์น้ำ โดยที่

กองวิจัยและพัฒนาการเพาะเลี้ยงสัตว์น้ำจืด มีจำนวน ๔๒ หน่วยงานย่อย ลูกจ้างชั่วคราว ๑๒๐ อัตรา ลูกจ้างประจำ ๗ อัตรา

กองวิจัยและพัฒนาประมงน้ำจืด มีจำนวน ๑๗ หน่วยงานย่อย ลูกจ้างชั่วคราว ๕๓ อัตรา
ลูกจ้างประจำ ๕ อัตรา

กองวิจัยและพัฒนาการเพาะเลี้ยงสัตว์น้ำชายฝั่งมีจำนวน ๑๖ หน่วยงานย่อย ลูกจ้างชั่วคราว ๕๔
อัตรา ลูกจ้างประจำ ๕ อัตรา

กองวิจัยและพัฒนาประมงทะเล มีจำนวน ๖ หน่วยงานย่อย ลูกจ้างชั่วคราว ๒ อัตราลูกจ้างประจำ ๕
อัตรา

กองวิจัยและพัฒนาพันธุกรรมสัตว์น้ำ มีจำนวน ๗ หน่วยงานย่อย ลูกจ้างชั่วคราว ๓๕ อัตรา
ลูกจ้างประจำ ๒ อัตรา

มีหน้าที่ด้านต่างๆดังนี้

๑. จัดทำขอตั้งงบประมาณ แผนการผลิตพันธุ์สัตว์น้ำ ของหน่วยงานส่งกองต้นสังกัด

๒. ดำเนินการผลิตพันธุ์สัตว์น้ำตามแผนการผลิต

๓. จำหน่ายพันธุ์สัตว์น้ำให้แก่เกษตรกร

๔. รายงานผลการดำเนินงานในการจำหน่ายพันธุ์สัตว์น้ำ รายงานผลการเบิกจ่าย และรายงานอื่นๆที่
ได้รับมอบหมาย

๕. ปฏิบัติงานอื่นๆ ที่ได้รับมอบหมาย

๓. งานบริหารการเงินและบัญชี

ดำเนินการโดยกองคลัง มีหน้าที่เกี่ยวกับ ระบบของการลงบัญชี การเงิน การพัสดุ และรายงานการใช้
เงินการจัดซื้อ จัดจ้าง ตรวจสอบข้อมูลการเบิกจ่ายทั้งหมดทั้งส่วนกลางและภูมิภาค ซึ่งเนื้อหาของงานระบุได้
ดังนี้

๑. รวบรวมรายงานการเงินและบัญชีของหน่วยงานต่างๆ รายงานเสนอคณะอนุกรรมการฯและคณะ
กรรมการบริหารฯ

๒. ตรวจสอบเอกสารประกอบการเบิกจ่ายเงิน รายงานด้านการเงินและบัญชีของหน่วยงานที่เกี่ยวข้อง

๓. จัดทำรายงานแสดงฐานะการเงิน (Clash Flow) ในระบบฐานข้อมูลการคลัง งบรายได้และ
ค่าใช้จ่ายส่งให้ผู้บริหารเงินทุนหมุนเวียนเป็นประจำทุกเดือน

๔. จัดทำงบแสดงฐานะการเงิน งบรายได้และค่าใช้จ่ายส่งสำนักงานตรวจเงินแผ่นดินทุกสิ้น

ปีงบประมาณ

๕. จัดทำรายงานการรับและการจ่ายเงิน ตามบทบัญญัติของรัฐธรรมนูญตามมาตรา ๑๗๐ ส่ง
กรมบัญชีกลาง

๖. ปฏิบัติงานอื่นตามที่ได้รับมอบหมาย

งานนโยบายแผนงานและติดตาม

ดำเนินการโดยคณะกรรมการเงินทุนหมุนเวียนในการผลิตพันธุ์ปลา พันธุ์กุ้ง และพันธุ์สัตว์น้ำอื่น ๆ มีหน้าที่กำหนดแผนการผลิต แผนการใช้จ่ายงบประมาณ ติดตามและประเมินผลงาน โดยมีรายละเอียดการปฏิบัติงานดังต่อไปนี้

๑. ติดตามดูแลการดำเนินงานของทุนหมุนเวียนฯ ให้บรรลุเป้าหมายตามแผนปฏิบัติงานและระบบประเมินผลการดำเนินงาน

๒. จัดทำแผนยุทธศาสตร์ งบประมาณการรายจ่าย แผนปฏิบัติงาน และจัดสรรงบประมาณประจำปี และนำเสนอต่อคณะกรรมการบริหารเงินทุนหมุนเวียนฯ เพื่อพิจารณา

๓. จัดทำระบบประเมินผลการดำเนินงานประจำปี และนำเสนอต่อคณะกรรมการบริหารเงินทุนหมุนเวียนฯ เพื่อพิจารณา

๔. วิเคราะห์และรายงานผลการดำเนินงาน รายงานสถานะทางการเงิน รวมทั้งการใช้จ่ายงบประมาณ และนำเสนอต่อคณะกรรมการบริหารเงินทุนหมุนเวียนฯ เพื่อพิจารณา

๕. จัดทำรายงานการประเมินผลการดำเนินงานประจำปีให้กับกรมบัญชีกลาง และบริษัทผู้ประเมินที่กรมบัญชีกลางกำหนด

๖. พิจารณาและทบทวนต้นทุนการผลิตสัตว์น้ำและราคาจำหน่ายพันธุ์สัตว์น้ำ

๗. ปฏิบัติหน้าที่อื่น ๆ ที่เกี่ยวข้องกับทุนหมุนเวียนฯ ตามที่คณะกรรมการบริหารเงินทุนหมุนเวียนฯ มอบหมาย